

金杉台団地から鎌ヶ谷市方向、木下街道を通過して移動される方もおられると思います。そこで、

# 鎌ヶ谷市のハザードマップもみておこう



鎌ヶ谷市  
道野辺から馬込沢付近の「洪水ハザードマップ」です。鎌ヶ谷市は「二和川周辺」を浸水地域に指定しています。

詳しくは、下記のQRコードで「鎌ヶ谷市の洪水ハザードマップ」をご覧ください。



# 2020防災特集2

※DIGとは、災害想定ゲームの意味です。

## 11月7日 かなすぎDIGまち歩き ハザードマップを実際に見て歩こう 報告

主催 金杉台住宅管理組合・防災部会 協力 船橋防災連絡会  
共催 金杉台団地分譲自治会

金杉台団地は、他の地域に移動するには、二和方面を除いてどこも急な坂を上らなければなりません。団地内も坂だらけです。  
11月7日、災害時に危険となりそうな場所・ハザードマップを実際に見て歩き、団地周辺にどんな施設があるのかを船橋防災連絡会の協力を得て実施しました。

### NEWS 2021年・金杉台団地防災講習 船橋駅前 ハザードマップを実際に見て歩こう DIGまち歩き 第2弾

DIGまち歩きの第2弾は、船橋駅周辺で2021年に実施します。コロナ禍ですが、戸外での企画であることやマスクなど対策に万全を期すことなどで実施のための準備をしております。詳細は後日広報にてご案内します。

### お知らせ 船橋二和病院からお知らせ

「医療」「介護」「治療費」等でお困りの方は「いのちの相談所」にご相談ください。

民医連 全日本民主医療機関連合会

新型コロナウイルス感染防止のために実施された自粛要請や外出自粛によって仕事や収入に影響を受けたことなどで、医療機関にかかりづらくなっている方などを対象に、船橋二和病院と千葉民主医療機関連合会が「いのちの相談所」を設けられています。

「お困りの方はぜひご相談ください」(二和病院担当者)

千葉民医連 043-224-7497  
船橋二和病院 047-448-7111

※お電話受け付け 月～金 9:00-16:30 土曜 9:00-12:00

### 医療機関へのかかり方～発熱があるときの診察について

「発熱」「咳」「咽頭痛」「頭痛」「強い倦怠感」「味覚障害」「発熱を伴う下痢」「COVID19陽性者との接触」などがある方は、**院内に入らず、**

まずは**お電話**でご相談ください。

感染が怖くて外出の機会が少なくなっている方へ「普段のお薬は足りていますか?」

二和病院のホームページQRコードを読み取ってアクセスしてください。



船橋二和病院附属ふたわ診療所 代表047-448-7111

### 感想

■ハザードマップをみておくことも大事だが、実際に歩いて確認しておくことはもっと大事

■この第一弾実施をはじめとして、「この防災マップをこれから作り上げて行く」という意識が芽生えたことは成果と言える

### 改善点

船橋防災連絡会より  
▲みんなが揃って歩くよりも小さなチームに分けて各地域を分担して調査する方法も考えてみてはどうか  
⇒次回、「船橋駅前」編で実施します

▲実施日は晴れの日よりも雨の日の方が河川の状態などがよくわかる



今回は雨予報があったため、「金杉緑地」周辺はルートから外しましたが、団地周辺を回ってマルエツまでの往復、合計1万歩のDIGまち歩きになりました。参加頂きました19名の方、有難うございました。

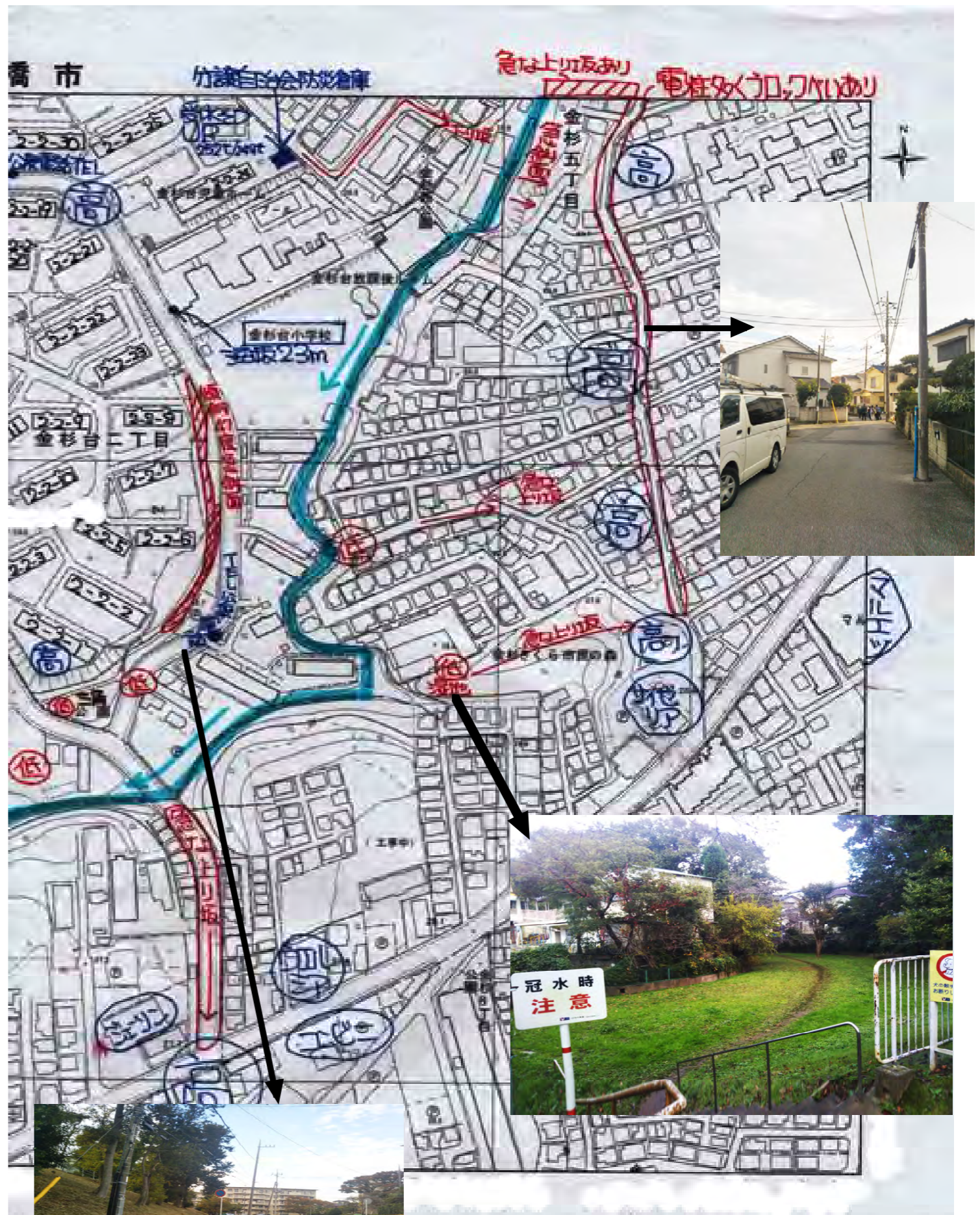
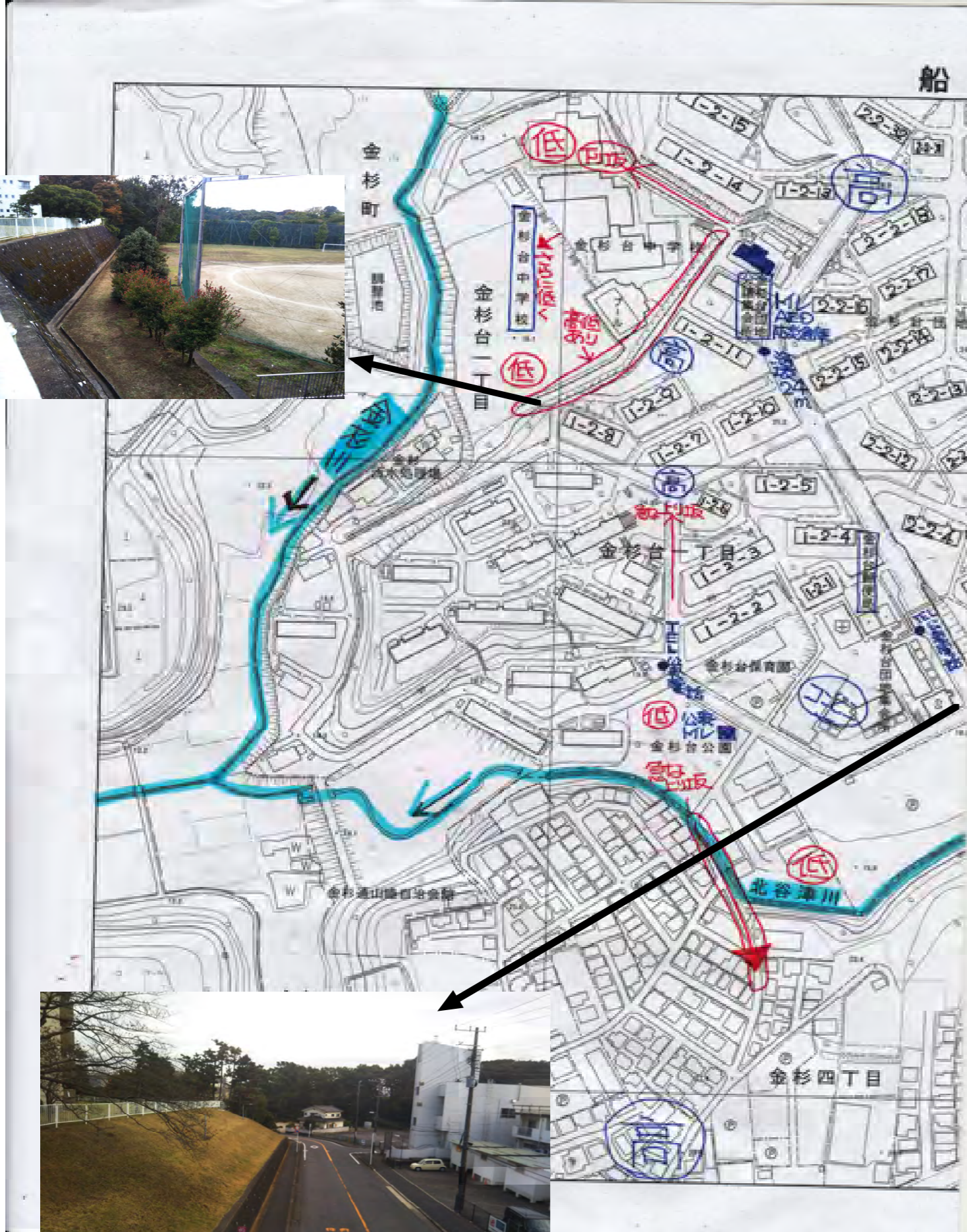


船橋市 洪水・内水ハザードマップ 2020.8作成から

# かなすぎDIGまち歩き

コロナ禍でも、災害が起きないとは限りません。実際に歩いてみることをお勧めします。

これは、DIGまち歩き・第1弾作成の防災地図です。  
今後、第2弾、第3弾と実施していくことでより詳しい防災地図になります。



この防災地図には団地周辺地域の状況を書き込んでいますが、この「かなすぎDIGまち歩き」は金杉台住宅管理組合が分譲住宅にお住まいの方への防災意識を高めて頂くために実施しています。この点をご理解下さるよう、お願い申し上げます。